



Fiskerikontrol 2009

Erhverv og rekreativ

Kontrol og overtrædelser



Kolofon

Fiskerikontrol 2009

Erhverv og rekreativ

Denne rapport er udarbejdet af Fiskeridirektoratet i 2010

Bidragyder(e): Fiskeridirektoratet

Fotograf(er): Fiskeridirektoratet

© Ministeriet for Fødevarer, Landbrug og Fiskeri

Fiskeridirektoratet

Nyropsgade 30

1780 København V

Tlf.: 72185600

Fax: 33455800

E-mail: fd@fd.dk

Websted: <http://www.fd.fvm.dk>

ISBN 978-87-7083-774-3 (Web)

Indholdsfortegnelse

1. Indledning	2
1.1 Forord.....	2
1.2 Resumé og samlet vurdering.....	2
2. Kontrol af det erhvervsmæssige fiskeri	3
2.1 Kontrol af torskefiskeriet.....	4
2.2 Kontrol af det pelagiske fiskeri.....	4
2.3 Kontrol af industrifiskeri.....	5
2.4 Kontrol af andre arter.....	5
2.5 Kontrol i omsætningsled.....	6
2.6 Kontrolkampagner og særlige indsatsområder	6
2.6.1 Kontrol af meldinger om losning	6
2.6.2 Kontrol af meldinger om farvandsskift.....	7
2.6.3 Kontrol af fejlskøn i logbog.....	7
2.6.4 Kontrol af VMS-udfald.....	8
2.6.5 JDP-kampagner	9
2.7 Overtrædelser, erhverv	9
3. Kontrol af det rekreative fiskeri og fiskepassager.....	10
3.1 Kontrol af fritidsfiskere og deres redskaber.....	10
3.2 Kontrol af lyst- og sportsfiskere	11
3.3 Kontrol i ferskvand af fiskepassager, udsætninger og elfiskeri.....	11
3.4 Overtrædelser, rekreativ	11

1. Indledning

1.1 Forord

Rapporten opgør de væsentligste kontrolresultater for Fiskeridirektoratets decentrale enheder (inspektorater, kontrolskibe og Risikoenheden) for 2009. Endvidere opgøres hvilke overtrædelser, der er konstateret samt effekten af kontrolindsatsen.

Opgørelserne sammenholdes med tilsvarende opgørelser for 2008.

Rapporten er udarbejdet af Enheden for Risikovurdering og Kontrolkampagner i samarbejde med Kontrolplangruppen.

1.2 Resumé og samlet vurdering

Fiskeridirektoratets største kontrolområde i 2009 har været kontrol af det erhvervmæssige fiskeri. Derefter følger kontrol af det rekreative fiskeri i salt- og ferskvand.

Kontrollen af det erhvervmæssige fiskeri er gennemført efter en risikobaseret kontrolstrategi, der bl.a. indbefatter kontrolplaner overfor særlige fiskerier samt fokuserede indsatsområder og kampagner. Kontrollen er foregået ved fysisk kontrol til søs, ved landing i havn samt ved opkøbere af fisk. Endvidere er der foretaget administrativ kontrol.

Antallet af kontrollerede fangstrejser ved fysisk kontrol er lavere end i 2008, hvilket især skyldes, at der er kontrolleret færre fangstrejser efter arter, hvor der ikke er fastsat kontrolmål.

Kontrol af torskefiskeri har været højt prioriteret og kontrolmålet for 14 segmenter er opfyldt. For 2 segmenter er kontrolmålet ikke nået. I begge tilfælde drejer det sig om segmenter med få spredte landinger, der vanskeliggør en målrettet kontrolplanlægning. Som en del af kontrollen har der i 2009 været specielt fokus overfor fiskernes afgivelse af meldinger forud for losning, afgivelse af meldinger ved farvandsskifte samt angivelser af korrekt mængde af torsk i logbogen. I forhold til indsatsen overfor meldingerne er der konstateret en del overtrædelser, men ikke væsentlig adfærdsændring hos fiskerne. Anderledes forholder det sig med angivelser i logbogen. Her ses færre overtrædelser samt generelt meget præcise angivelser af torsk i logbøgerne.

Fiskeridirektoratet har deltaget i en lang række fælles internationale kontrolkampagner (Joint Deployment Plans), herunder koordineret 6 af disse kampagner. Kampagnerne er specielt fokuseret overfor fiskeri efter torsk.

Kontrol af det pelagiske fiskeri¹ er gennemført som planlagt og prioriteret, og kontrolmålene er nået.

Kontrol af industrifiskeriet² er gennemført som planlagt og prioriteret for 8 segmenter. For ét segment er kontrolmålet ikke nået. For det pågældende segment var kontrolmålet kontrol af samtlige landinger, hvilket ikke har været muligt at gennemføre.

¹ Pelagisk fiskeri er fiskeri af sild, makrel og hestemakrel

² Industrifiskeri er fiskeri af arter som tobis, brisling, sperling og blåhvilling. Fangsterne anvendes til produktion af fiskemel og -olie.

I 2009 har der endvidere været særligt fokus på fartøjer med udfald i VMS-signaler³. Der kan konstateres en effekt af indsatsen, idet antallet af fartøjer med signaludfald er faldet betydeligt, og flere fartøjer derfor sender regelmæssigt.

Kontrollen af det rekreative fiskeri er også gennemført efter en risikobaseret kontrolstrategi. Kontrolindsatsen har været større end i 2008, og der er kontrolleret betydeligt flere fritidsfiskerredskaber end i 2008. Indsatsen har været særligt fokuseret i områder, hvor risikoen for overtrædelser har været forhøjet, såkaldte "Hot-Spot-områder". Der er konstateret mange ulovlige forhold, specielt udgør ulovlige fritidsredskaber uden identifikationsoplysninger en meget stor del af alle ulovlige redskaber.

Fiskeridirektoratets indsats i forhold til erhvervs- og rekreativt fiskeri omfatter, ud over kontrol og tilsyn, også et betydeligt samarbejde med branchens organisationer og interessenter, herunder andre myndigheder samt vejledning og information til borgere, interessenter og presse.

2. Kontrol af det erhvervmæssige fiskeri

Kontrol af det erhvervmæssige fiskeri foregår især som kontrol af fartøjer til søs under fiskeri, kontrol i havn ved landing samt kontrol af partier af fisk hos opkøbere. I forbindelse med kontrolforretningen udfærdiger kontrollørerne en besøgsrapport med oplysninger om de enkelte kontrolelementer. Oplysningerne fra besøgsrapporterne er den grundlæggende dokumentation for kontrolarbejdet.

I 2009 er der gennemført kontrol af 4.554 fangstrejser, hvilket er 253 færre end i 2008, svarende til en generel nedgang på 5,3 %. Antallet af kontroller af torskefiskeri og det pelagiske fiskeri er faldet en smule, mens antallet af kontroller i industrifiskeriet er steget en del. Endelig er antallet af kontroller af andre arter faldet betydeligt. Udsvingene fremgår i afsnittene om de forskellige fiskerier.

3.754 kontroller er sket ved landing i havn, mens der er foretaget 800 kontroller til søs. Endvidere er der foretaget 1.263 observationer af fartøjer til søs, hvor der ikke er foretaget boarding.

		2007	2008	2009	Udvikling 2008 - 2009
Kontrol	Kontrol i havn	4.296	3.877	3.754	-3,2 %
	Kontrol til søs	784	930	800	-14,0 %
	Fartøjskontrol i alt	5.080	4.807	4.554	-5,3 %

I 2009 var der i alt ca. 93.800 landinger af fisk i danske havne, hvilket er ca. 2.400 færre end i 2008, svarende til en tilbagegang på 2,6 %.

³ Vessel Monitoring System, satellitbaseret system, hvor der fra fartøjet hver time sendes et signal indeholdende oplysninger om position, kurs og fart.

2.1 Kontrol af torskefiskeriet.

I 2009 var der ca. 51.200 landinger med torsk i danske havne, svarende til et fald på 5,8 % i forhold til 2008. Heraf er 2.167 landinger blevet kontrolleret, svarende til en kontrolfrekvens på 4,2 %. I 2008 var kontrolfrekvensen 4,1 %. Mængdemæssigt er der i 2009 kontrolleret 10,7 % af de landede mængder torsk mod 9,9 % i 2008. Kontrol af landinger, hvor der indgår torsk, udgør den langt største del (57 %) af alle landingskontroller.

		2007	2008	2009	Udvikling 2008 - 2009
Torsk	Antal torskelandinger	57.802	54.293	51.168	-5,80 %
	Landede mængder torsk i tons (renset vægt)	25.321	24.161	23.778	-1,60 %
	Kontrol af torskelandinger	2.121	2.217	2.167	-2,30 %
	Kontrolleret mængde torsk i tons	2.057	2.380	2.543	6,90 %
	Kontrolfrekvens (mængde)	8,1 %	9,9 %	10,7 %	
	Kontrolfrekvens (antal i havn)	3,7 %	4,1 %	4,2 %	
	Andel af torskekontrol i forhold til den samlede kontrol	49 %	57 %	57 %	
	Kontrol til søs	348	413	440	

Kontrol af torsk er gennemført efter en kontrolplan⁴, der fastsætter et mål for antallet af kontroller ved landing indenfor forskellige fiskeredskabssegmenter, fordelt på farvande. I 2009 var landinger af torsk fra farvandene Nordsøen, Skagerrak, Kattegat, Vestlige Østersø og Østlige Østersø opdelt i 16 segmenter. Målene for kontrol blev opfyldt i 14 segmenter.

For segmentet "Garn/snurrevod" i Kattegat blev målet på 37 kontroller ikke nået – der blev gennemført 19 kontroller. Det skal bemærkes, at der kun var 224 landinger fra garn og snurrevod, svarende til 11 % af det samlede antal landinger i 2009 fra Kattegat. Landingerne var fordelt på flere havne. Selvom kontrolmålet ikke er opfyldt, har kontrolfrekvensen på segmentet været 8,5, hvilket er ca. dobbelt så højt, som den generelle kontrolfrekvens på torskelandinger.

For segmentet "Snurrevod" i den Vestlige Østersø mangles 2 kontroller for målopfyldelse. På dette segment var der kun 171 landinger, svarende til 1 % af det samlede antal landinger. Kontrolmålet var 40 kontrolforretninger, hvilket svarer til at næsten 25 % af alle landinger skulle kontrolleres. Landingerne har været koncentreret i begrænsede perioder, hvorfor det har været vanskeligt, at nå kontrolmålet.

2.2 Kontrol af det pelagiske fiskeri

En kontrolforretning af en pelagisk landing af sild, makrel eller hestemakrel over 10 tons fra Nordsøen, Skagerrak og Kattegat indeholder en lang række faste kontrolpunkter – der udføres både fysisk kontrol af udvalgte fartøjer samt administrativ krydskontrol af alle landinger. Målet er fysisk kontrol af mindst 10 % af antallet af landinger og mindst 15 % af mængderne, samt administrativ krydskontrol af samtlige landinger.

⁴ Model hvor forskellige typer af redskaber til torskefiskeri opdeles i segmenter. For hvert segment fastsættes et måltal for kontrol efter FAO Fisheries Technical Paper 454 baseret på antallet af landinger det foregående år.

I 2009 blev der gennemført fysisk kontrol af 74 landinger, svarende til 15 % af antallet af pelagiske landinger og 18 % af de landede mængder. Endvidere er der gennemført administrativ krydskontrol på alle landinger. Målene for kontrol blev opfyldt.

		2007	2008	2009	Udvikling 2008 - 2009
Pelagisk	Antal pelagiske landinger	Ingen data for 2007	805	493	-38,8 %
	Landede mængder pelagisk i tons		166.380	130.352	-21,7 %
	Kontrol i havn (antal)		105	74	
	Kontrol til søs (antal)		12	23	
	Kontrolfrekvens (antal i havn)		13 %	15 %	13,9 %
	Kontrolfrekvens (mængde)		18 %	18 %	-3,0 %

2.3 Kontrol af industrifiskeri

Kontrol af landinger af industrifiskeri blev i 2009 styret ved hjælp af et kontrolprogram, hvor der i samarbejde med DTU Aqua var fastlagt forskellige kontrolfrekvenser på forskellige typer af industrifiskerier. Kontrolfrekvensen er et udtryk for risikovurderingen på typer og områder. Eksempelvis var kontrolfrekvensen på brisling fra Nordsøen 20 %, mens den for brisling i Skagerrak var 33 %.

I industrifiskeriet var der en stigning på ca. 25 % i antallet af landinger i forhold til 2008. Der blev i 2009 gennemført kontrol af 747 landinger af industrifisk. Den samlede kontrolfrekvens steg fra 13,3 % til 14,0 % i 2009.

		2007	2008	2009	Udvikling 2008 - 2009
Industri	Antal industrilandinger (forudanmeldelser)	5.479	4.268	5.322	24,7 %
	Forudanmeldte industrimængder (tons)	730.594	698.027	903.943	29,5 %
	Kontrol af industrilandinger (antal)	868	566	747	32,0 %
	Kontrolfrekvens (antal i havn)	15,8 %	13,3 %	14,0 %	
	Kontrol til søs	40	47	47	

På 8 segmenter blev kontrolmålet opfyldt, mens der på ét segment ikke var målopfyldelse. For segmentet "Sperling i Nordsøen" skulle samtlige landinger kontrolleres, i alt 32 landinger og der blev kontrolleret 27 landinger. For 5 segmenter har der ikke været nogen landinger i danske havne i 2009. På tre segmenter for tobisfiskeri har der været særlig høj målopfyldelse, da endelig fastsættelse af tobis kvote i 2009 foregik på baggrund af et tæt monitoreret fiskeri med krav om forhøjet kontrolfrekvens.

2.4 Kontrol af andre arter

Der er også udført kontrol af andre fiskearter, herunder arterne rødspætte, tunge, kulmule og dybvandshummer og sild fra Østersøen. Kontrollen er gennemført til søs under fiskeri og ved landinger af de pågældende arter, både når arterne er landet i forbindelse med landinger af

torsk, men også når arterne er landet særskilt. I 2009 er der udført 767 kontroller ved landing og 290 kontroller til søs af disse arter, hvor der ikke samtidig har været landet torsk, pelagiske arter eller industriarter. I 2008 var de tilsvarende kontroltal 997 kontroller ved landing og 458 kontroller til søs.

2.5 Kontrol i omsætningsled

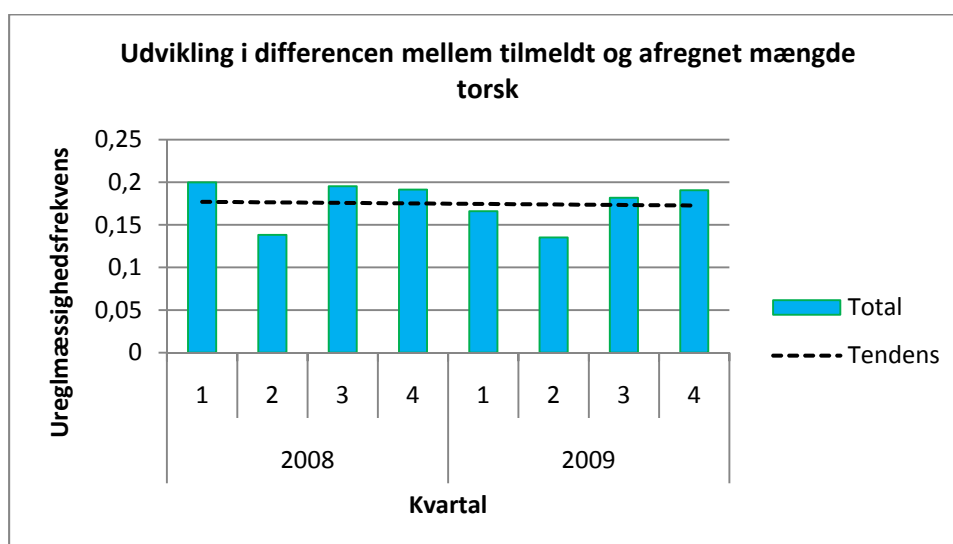
Der blev gennemført 937 kontroller af partier af fisk hos opkøbere, herunder kontrol af hygiejneforhold samt sortering og opvejning, hvilket er 166 færre end i 2008. Endvidere er der arbejdet med opfølgning og bistand til politiets efterforskning af 6 omfattende regnskabskontROLSager mod samlecentraler i 2008, der primo 2009 blev anmeldt til politiet.

2.6 Kontrollkampagner og særlige indsatsområder

I 2009 har der specielt været særlig fokus på udvalgte områder. Områderne var meldinger om losning, meldinger om farvandsskifte, fejlskøn i logbog, VMS-udfald og JDP-kampagner. Indsatsen har bl.a. bestået af analyse og kortlægning af de enkelte fokusområder samt kontrolindsats i form af vejledning, administrativ og fysisk kontrol.

2.6.1 Kontrol af meldinger om losning

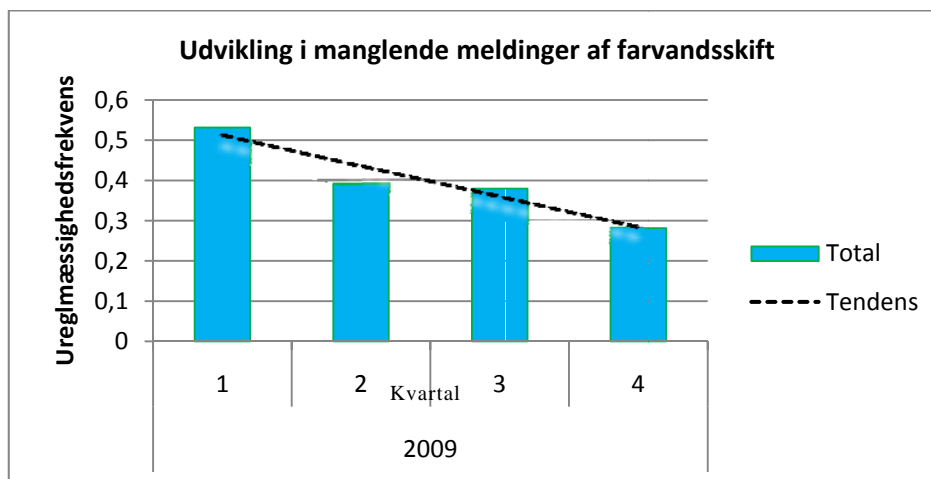
I en række fiskerier er der krav om forskellige typer af forudmeldelser forud for losning afhængig af redskab, mængde af fanget fisk m.v. I 2009 er der specielt fokuseret på manglende og forkerte forudmeldelser inden for torskefiskeriet. Indsatsen har bestået af udarbejdelse af en model til at opgøre antallet af manglende og forkerte forudmeldelser samt en fremadrettet indsats. Indsatsen har både været vejledning af fiskerne fra døgnvagten i forbindelse med forudmeldelse samt øget fokus i forbindelse med fysisk kontrol.



Uregelmæssighedsfrekvensen opgøres som antal manglende forudmeldelser/anmeldte landinger i alt. Effekten af indsatsen er ikke markant, men der kan konstateres et lille fald i antallet af manglende forudmeldelser.

2.6.2 Kontrol af meldinger om farvandsskift

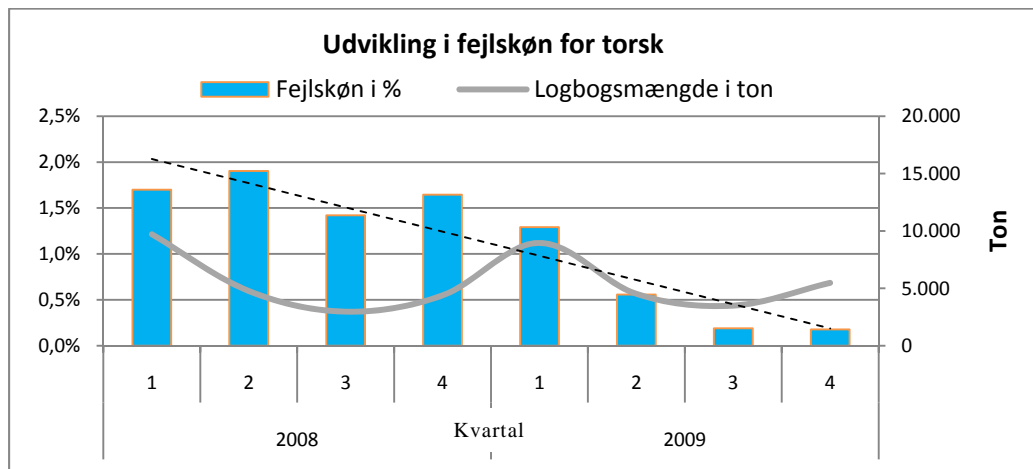
I en række fiskerier er der krav om melding forud for skift fra ét farvandsområde til et andet for danske fartøjer. I 2009 er der specielt fokuseret på manglende og forkerte meldinger af farvandsskifte inden for torskefiskeriet. Indsatsen har bestået af udarbejdelse af en model til at opgøre antallet af manglende og forkerte forudmeldelser samt en fremadrettet indsats. Indsatsen har både været vejledning af fiskerne fra døgnvagten i forbindelse med afgivelse af melding om farvandsskifte samt øget fokus i forbindelse med fysisk kontrol.



Uregelmæssighedsfrekvensen opgøres som antal manglende meldinger om farvandsskift/antal farvandsskifte, som skulle have været meldt. Der kan konstateres en effekt af indsatsen, idet uregelmæssighedsfrekvensen er faldende.

2.6.3 Kontrol af fejlskøn i logbog

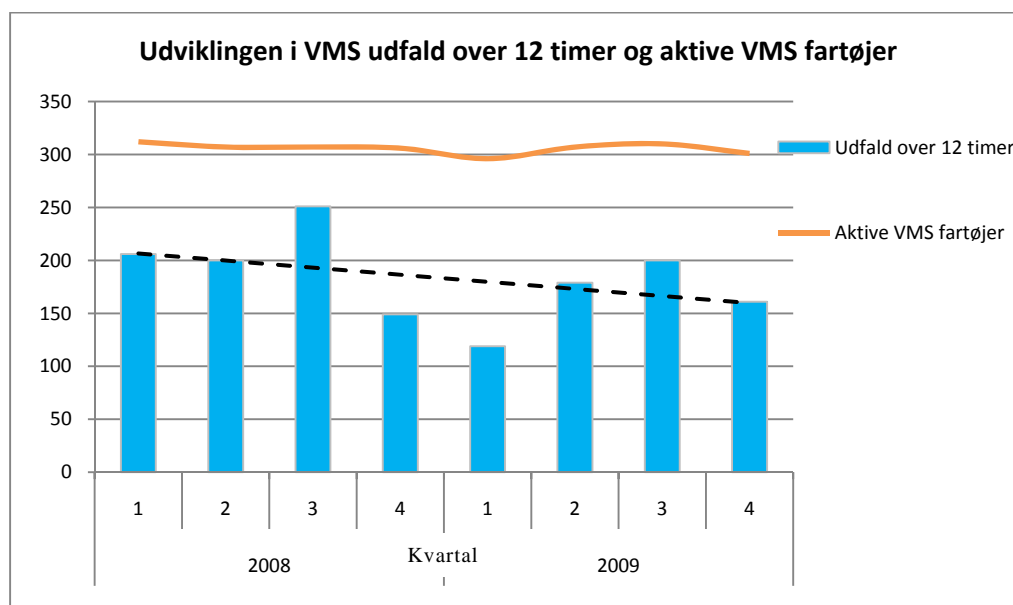
I fartøjets logbog skal angives den skønnede mængde fisk ombord. Ved landing opvejes den faktiske mængde. Der er fastlagt forskellige tolerancerammer, også kaldet fejlskøn (% af logbogsmængden) afhængig af fiskerityper. I 2009 er der specielt fokuseret på fejlskøn af torsk i alle farvande samt rødspætte og tunge i Nordsøen. For alle tre arter gælder, at fejlskønnet i logbogen maksimalt må være 8 %. Indsatsen har bestået i udarbejdelse af en model til opgørelse af fejlskøn både generelt og på fangstresteniveau, samt øget fokus i forbindelse med fysisk kontrol, hvor den logbogsførte mængde efterfølgende er krydskontrolleret med den faktiske opvejede mængde. Det skal bemærkes, at der er en klar sammenhæng mellem fejlskøn og forkerte forudmeldelser forud for losning. Eksempelvis vil en fisker oftest forudmelde samme mængde fisk, som han har anført i logbogen. Hvis denne mængde overskrider tolerancen, vil der både være tale om for stort fejlskøn samt en forkert forudmeldelse. Tilsvarende kan en øget kontrolindsats på området have effekt på begge områder.



Det generelle fejlskøn af torsk i logbogen ligger inden for lovgivningens rammer og der ses en effekt af indsatsen, idet fejlskønnet er faldende. For rødspætter i Nordsøen var det generelle fejlskøn 0,8 % og for tunge i Nordsøen 2,9 % i 2009.

2.6.4 Kontrol af VMS-udfald

Fiskefartøjer over 15 m er udstyret med en VMS-sender, der hver time via satellit sender oplysninger om fartøjets position, kurs og fart. I 2009 har der været særligt fokus på fartøjer, hvor der har været udfald i VMS-signalerne. Indsatsen har bestået i en kortlægning af udfaldstyper, udarbejdelse af en model til opgørelse af udfald samt fokuseret indsats fra døgnvagten. Døgnvagten konstaterer løbende udfald og følger op med direkte kontakt til fartøjet for afhjælpning af problemet, herunder henvisning til teknisk support og reparation.



Antallet af fartøjer med VMS-udstyr ligger stabilt på ca. 300. Antallet af udfald over 12 timer er faldet fra 790 udfald i 2008 til 643 udfald i 2009. Det er endvidere konstateret, at udfald bl.a. kan skyldes problemer med soft-, og hardware samt manuel påvirkning fra fiskeren.

2.6.5 JDP-kampagner

I løbet af 2009 har inspektorater og skibe deltaget i en række fælles internationale kontrolkampagner, Joint Deployment Plans (JDP). Kontrollen er foregået både til søs og i havne og har været rettet mod kontrol af torsk. Danske kontrollører har været udvekslet til udenlandske kontrolskibe og havne, og udenlandske kontrollører har været ombord på danske kontroll fartøjer og kørt sammen med danske landingskontrolhold.

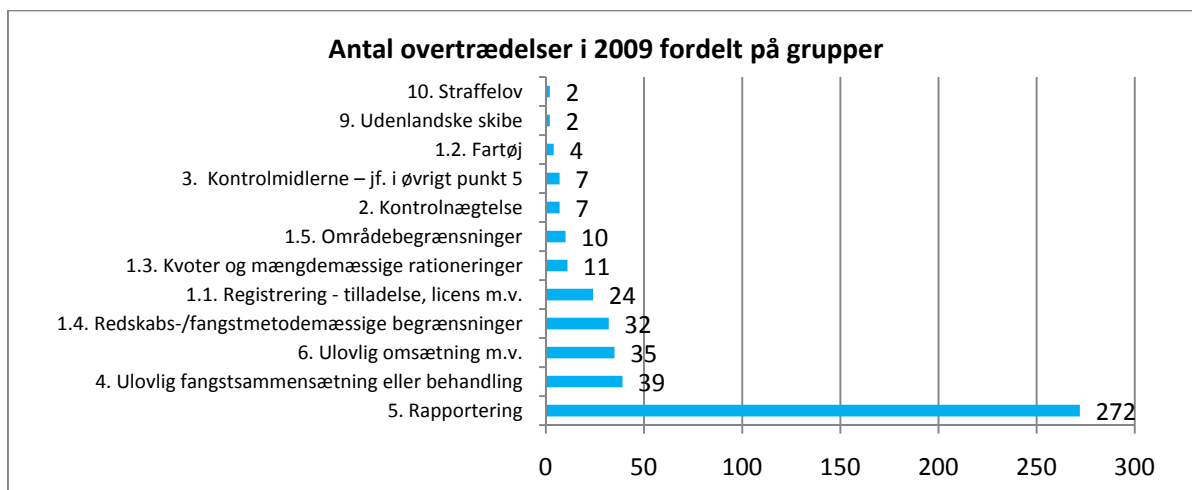
I Østersøen har Danmark deltaget i 13 kampagner af ca. 2 ugers varighed og i Nordsøen, Skagerrak og Kattegat har Danmark deltaget i 6 kampagner. Af de 19 kampagner har Danmark haft ansvar for koordination af de 6. De kontrollerede fartøjer til søs af danske kontrolskibe og landingskontroller i danske havne indgår i opgørelserne over de samlede kontrolresultater.

Der er brugt ca. 18.500 timer til JDP-kampagner, svarende til ca. 22 % af den samlede tid anvendt til kontrol af torsk.

2.7 Overtrædelser, erhverv

I forbindelse med fysiske og administrative kontrolforretninger er der registreret 358 overtrædelsessager, svarende til en stigning på 7 % i forhold til 2008. Heraf er 158 sager konstateret i forbindelse med fiskeri efter torsk. I 2008 var der 181 sager ved torskefiskeri, svarende til et fald på 13 %.

Overtrædelserne er inddelt i forskellige typer og undergrupper. Én overtrædelsessag kan indeholde flere typer (og undergrupper) af overtrædelser.



Det er fortsat overtrædelser af rapporteringsregler (logbog, meldinger og afregninger), der tegner sig for den største del, svarende til 61 %.

I følgende grupper er der især sket en udvikling fra 2008 til 2009:

- Der er et fald i overtrædelser for manglende tilladelser/licens til fiskeri (32 til 24)

- Der er et fald i overtrædelser om mængdemæssige rationeringer og havdageregler (17 til 11)
- Der er en stigning i overtrædelser om VMS-signaler og -systemer (1 til 10)
- Der er et betydeligt fald i overtrædelser for urigtig og vildledende logbogsføring, herunder fejlskøn (131 til 92)
- Der er en betydelig stigning i antallet af overtrædelser for andre logbogsovertrædelser (31 til 65)

I forhold til den aktuelle udvikling i antallet af overtrædelser er det Fiskeridirektoratets vurdering at:

- Faldet i antallet af overtrædelser for manglende tilladelser til fiskeri, skyldes en fokuseret kontrolindsats i årene 2006-2008 rettet mod havdageregler, herunder også tilladelser.
- Faldet i antallet af overtrædelser om mængdemæssige rationeringer og havdage, skyldes primært, at der i 2009 ikke er konstateret overtrædelser af havdagereglerne til forskel fra 2008.
- Stigning i antallet af overtrædelser om VMS-udfald m.v. skyldes fokuseret indsats, herunder også fysisk kontrol og sanktionering i 2009 på området.
- Faldet i antallet af overtrædelser af urigtig og vildledende logbogsføring ses som en adfærdændring og effekt af fokuseret indsats i perioden 2008-2009, rettet mod fejlskøn.
- Stigningen i antallet af andre logbogsovertrædelser skyldes en mere systematisk opfølgning af især logbogsblade, der ikke indsendes eller indsendes for sent.
- Endelig kan nævnes, at der fortsat konstateres et uændret højt antal overtrædelser af reglerne om afgivelse af meldinger på trods af en igangværende kontrolindsats rettet mod dette område.

3. Kontrol af det rekreative fiskeri og fiskepassager

Kontrol af det rekreative fiskeri foregår især som kontrol af fiskeredskaber i ferskvand og kystnære områder samt kontrol af personer, der udøver lyst- og fritidsfiskeri. Kontrol af fiskepassager foregår i ferskvand ved opstemninger, dambrug og lignende, hvor bl.a. fisketrapper, ålepas og afgitring kontrolleres. I forbindelse med kontrolforretningen udfærdiger kontrollørerne en besøgsrapport med oplysninger om de enkelte kontrolelementer. Oplysningerne fra besøgsrapporterne er den grundlæggende dokumentation for kontrolarbejdet.

3.1 Kontrol af fritidsfiskere og deres redskaber

I 2009 er der gennemført kontrol af 3.371 fiskeredskaber, hvilket er 1.030 flere redskaber end i 2008, svarende til en stigning på 44 %.

Der har i 2009 også været en stigning i antallet af inspektionsture og i antallet af kontrolforretninger.

Der er kontrolleret 231 fritidsfiskere for gyldigt fiskeplejebidrag, hvilket er 112 flere end i 2008.

		2006	2007	2008	2009	Udvikling 2008 - 2009
Kontrol	Antal Inspektionsture	379	270	310	430	38 %
	Antal kontroller	1.173	773	854	1.182	38 %
	Antal redskaber kontrolleret	3.112	1.901	2.341	3.371	44 %

Kystområderne er opdelt i en række kontrolområder. Der kan være stor forskel på de enkelte områders geografiske udstrækning. Der er store forskelle i antallet af kontrollerede redskaber i områderne. Forskellene skyldes, at der både er store forskelle i omfanget af det rekreative fiskeri i de enkelte geografiske områder samt den risikobaserede kontroltilgang, hvor der i områder med mange ulovlige redskaber eller mange anmeldelser om ulovligt fiskeri er kontrolleret flere redskaber.

3.2 Kontrol af lyst- og sportsfiskere

Der er kontrolleret 1.509 lyst- og sportsfiskere for gyldigt fiskeplejebidrag. I 2008 blev antallet af kontrollerede lyst- og sportsfiskere ikke opgjort, i 2007 blev der kontrolleret 865 personer.

3.3 Kontrol i ferskvand af fiskepassager, udsætninger og elfiskeri

I vandløb og søer er der udført 951 inspektioner af fiskepassager. Det er 229 færre end i 2008, svarende til et fald på 19 %.

Der er udført 38 inspektioner af udsætninger. Det er 65 færre end i 2008, svarende til et fald på 63 %.

Endelig er der udført 9 inspektioner af elfiskeri, hvilket er samme niveau som i 2008.

3.4 Overtrædelser, rekreativ

I forbindelse med kontrolforretninger er der registreret 840 overtrædelsessager, svarende til en stigning på 55 % i forhold til 2008. I forbindelse med overtrædelsessagerne er der taget 2.447 redskaber i bevaring, svarende til en stigning på 31 %.

		2006	2007	2008	2009	Udvikling 2008 - 2009
Overtrædelser	Andel redskaber i bevaring af kontrolleret redskaber	58 %	78 %	80 %	73 %	
	Antal overtrædelsessager	594	509	542	840	55,0 %
	Andel af ukendte	72 %	79 %	78 %	80 %	
	Redskaber i bevaring	1.820	1.479	1.868	2.447	31,0 %
	Redskaber i bevaring pr. inspektionstur	4,8	5,5	6,0	5,7	-5,6 %
	Andel af nedgarn	50 %	42 %	44 %	46 %	
	Andel af ruser	43 %	49 %	42 %	41 %	
Andel af andre redskaber	7 %	9 %	15 %	13 %		

80 % af de ulovlige redskaber er ikke forsynet med identifikationsoplysninger og kategoriseres derfor som "Ukendte". Disse redskaber er taget i bevaring og efterfølgende destrueret. 46 % af de ulovlige redskaber er nedgarn, mens ruser repræsenterer 41 %.

Overtrædelserne er inddelt i forskellige typer og undergrupper. Én overtrædelsessag kan indeholde flere typer (og undergrupper) af overtrædelser.

Fordelingen mellem grupper har kun ændret sig lidt i forhold til 2008. Overtrædelser af de redskabsmæssige begrænsninger (antal redskaber, ulovlige redskaber, manglende mærkning m.v.) udgør fortsat den største del, svarende til 79 %. Den tilsvarende andel i 2008 var 74 %. Overtrædelser af områdebegrænsninger (fredningsbælter, 100 m zone o. lign.) udgør den næststørste del, svarende til 16 %.

Kontrolresultaterne indenfor det rekreative fiskeri kan ikke sammenlignes med den erhvervs-mæssige kontrol, da mange kontroller uden overtrædelser ikke formelt afrapporteres for det rekreative fiskeris vedkommende.

I de enkelte undergrupper er der sket en udvikling fra 2008 til 2009:

- Der er et lille fald i andelen af sager om manglende fiskeplejebidrag.
- Der er et lille fald i andelen af sager med for mange redskaber.
- Der er en lille stigning i andelen af sager om manglende og ukorrekt mærkning.
- Der er en lille stigning i andelen af sager om andre ulovlige former for anvendelse.

For de øvrige undergrupper er der kun mindre forskelle.

11 fritidsfiskere blev kontrolleret uden at have indbetalt gyldigt fiskeplejebidrag, hvilket er samme niveau som i 2008.

156 lystfiskere blev kontrolleret uden at have indbetalt gyldigt fiskeplejebidrag, hvilket er 82 flere end i 2008.



Fiskeridirektoratet
Nyropsgade 30
1780 København V

ISBN (web) 978-87-7083-774-3

Tlf.: 72185600
Fax.: 33455800

E-mail: fd@fd.dk
<http://www.fd.fvm.dk>