



Miljøministeriet
Naturstyrelsen

Beredskabsplan for Havpattedyr

UDKAST
Offentlig høring
juli 2011

Beredskabsplan for havpattedyr

Beredskabsplan for havpattedyr

2011 Miljøministeriet, Naturstyrelsen

J.nr. NST-369-00002

Redaktør: Henrik Lykke Sørensen, Naturstyrelsen

Forfattere: Trine Hammer Jensen, DTU Veterinærinstituttet; Lasse Fast Jensen, Fiskeri- og Søfartsmuseet; Jonas Teilmann, Institut for Bioscience (DMU), Aarhus Universitet; Henrik Lykke Sørensen, Naturstyrelsen

Planen kan fås ved henvendelse til:
Miljøministeriets Informationscenter
Strandgade 29, 1401 København K
Tlf. 70 12 02 11
E-mail: info@mim.dk.
www.mim.dk
Planen kan læses på:
www.Naturstyrelsen.dk

Indholdsfortegnelse

1.	Sammenfatning.....	3
2.	Indledning	3
3.	Operationel plan	6
4.	Målsætning for beredskabet	8
4.1.	Den nationale målsætning.....	8
4.2.	Internationale forpligtelser	8
4.2.1.	EU	8
4.2.2.	ASCOBANS	8
4.2.3.	Det trilaterale vadehavssamarbejde, sælaftalen.....	8
4.2.4.	International Konvention for Regulering af Hvalfangst (ICRW).....	9
4.2.5.	HELCOM.....	9
5.	Beredskabets struktur og ansvarsfordeling	9
5.1.	Struktur	9
5.1.1.	Decentral struktur	10
5.2.	Ansvarsfordeling	10
6.	Håndtering af nødstedte dyr	12
6.1.	Beredskab.....	12
6.2.	Havpattedyr tages ikke i pleje	12
6.3.	Aflivning af havpattedyr	12
7.	Overvågning af bestandenes sundhed.....	13
7.1.	Indberetning af døde havpattedyr.....	13
7.1.1.	Lokalitet	13
7.1.2.	Art.....	13
7.1.3.	Køn.....	14
7.1.4.	Længdemål	15
7.2.	Undersøgelser og prøveudtagning.....	16
7.2.1.	Sæler.....	16
7.2.2.	Marsvin	17
7.2.3.	Flere dyr.....	17
7.2.4.	Andre arter.....	17
8.	Bortskaffelse af døde dyr	17
8.1.1.	Overdragelse og transport.....	17
8.1.2.	Handel.....	18
8.1.3.	Ejerforhold.....	18
8.1.4.	Bortskaffelse.....	18
8.1.5.	Nedgravning eller destruktion.....	19
9.	Økonomi.....	19

1. Sammenfatning

2. Indledning

Havpattedyr er på grund af deres størrelse, højtudviklede adfærd og skjulte liv i havet omgæret med stor interesse. En strandet hval eller sæl skaber stor opmærksomhed og ofte også bekymring blandt mennesker, der færdes på strandene.

Beredskabsplan for havpattedyr

Mulighederne for at forebygge menneskeskabt dødelighed i bestandene af havpattedyr afhænger i høj grad af vores viden om arternes biologi og levevis. En viden, der i mange år næsten udelukkende har været baseret på de oplysninger, man kunne få via dødfundne dyr. Ny teknologi, som muliggør anvendelse af blandt andet satellitsporing, gør os i stand til at benytte andre veje til at få denne viden. Strandede dyr er imidlertid stadig en vigtig kilde til informationer om køns- og alderssammensætning, sygdomme og dødsårsag.

De myndigheder, der har til opgave at varetage forvaltningen af pattedyr og fugle, og de miljøorganisationer, der er engageret i artsbeskyttelse, er meget opmærksomme på situationer, hvor der opstår unaturlig stor dødelighed blandt havpattedyr.

En forudsætning for, at man er i stand til at håndtere massedød blandt havpattedyr og sikre en hurtig og effektiv aflivning af nødlidende dyr er, at der foreligger retningslinjer for indsatsen - et beredskab.

Den første beredskabsplan der omfattede strandede havpattedyr og olieramte havfugle blev udsendt i 1993 og er siden revideret i 1997.

Denne plan er i første række et arbejdsredskab for de institutioner, der er en del af beredskabet, ikke mindst Naturstyrelsen lokale enheder. Herudover kan planen også tjene til orientering af kommuner, Falck og andre, der håndterer strandede havpattedyr eller modtager henvendelser herom.

Strandgæster og andre, der gerne vil vide, hvordan de skal forholde sig, hvis de finder et havpattedyr henvises til information herom på de hjemmesider, der henvises til bagest i dette dokument.

Revision

Beredskabsplanen for Havpattedyr har til formål at beskrive hvorledes strandede havpattedyr, levende såvel som døde, håndteres i Danmark. Beredskabet angår stranding af enkelte dyr og massedødsfald blandt sæler og hvaler. Formålet er at medvirke til overvågning af sæler og hvalers sundhed samt sikre en hurtig aflivning af syge og nødlidende havpattedyr.

Denne beredskabsplan erstatter den reviderede plan af 1997. Beredskabet har siden 1997 indsamlet yderligere viden og erfaring i forbindelse med registrering og håndtering af strandede havpattedyr. Naturstyrelsen (tidligere Skov- og Naturstyrelsen) har derfor besluttet, at igangsætte en revision af den del af beredskabsplanen, som vedrører havpattedyr. Målet med revisionen er udover en generel modernisering af planen, at give mere præcise retningslinjer for håndtering af de strandede døde dyr, såvel levende som døde. Beredskabsplanen er nu opdelt således, at havpattedyr og oliefugle behandles hver for sig.

I maj 2009 indgik Naturstyrelsen en samarbejdsaftale med DTU Veterinærinstituttet og AU Danmarks Miljøundersøgelser om etablering af "Center for Vildtsundhed".

I projektbeskrivelsen for Center for Vildtsundhed (CVS) indgår revision af Beredskabsplaner. Til at bistå Center for Vildtsundhed og Naturstyrelsen med at

Beredskabsplan for havpattedyr

revidere planen, er nedsat en arbejdsgruppe som er suppleret med repræsentanter fra Fiskeri- og Søfartsmuseet og Statens Naturhistoriske Museum, Zoologisk Museum.

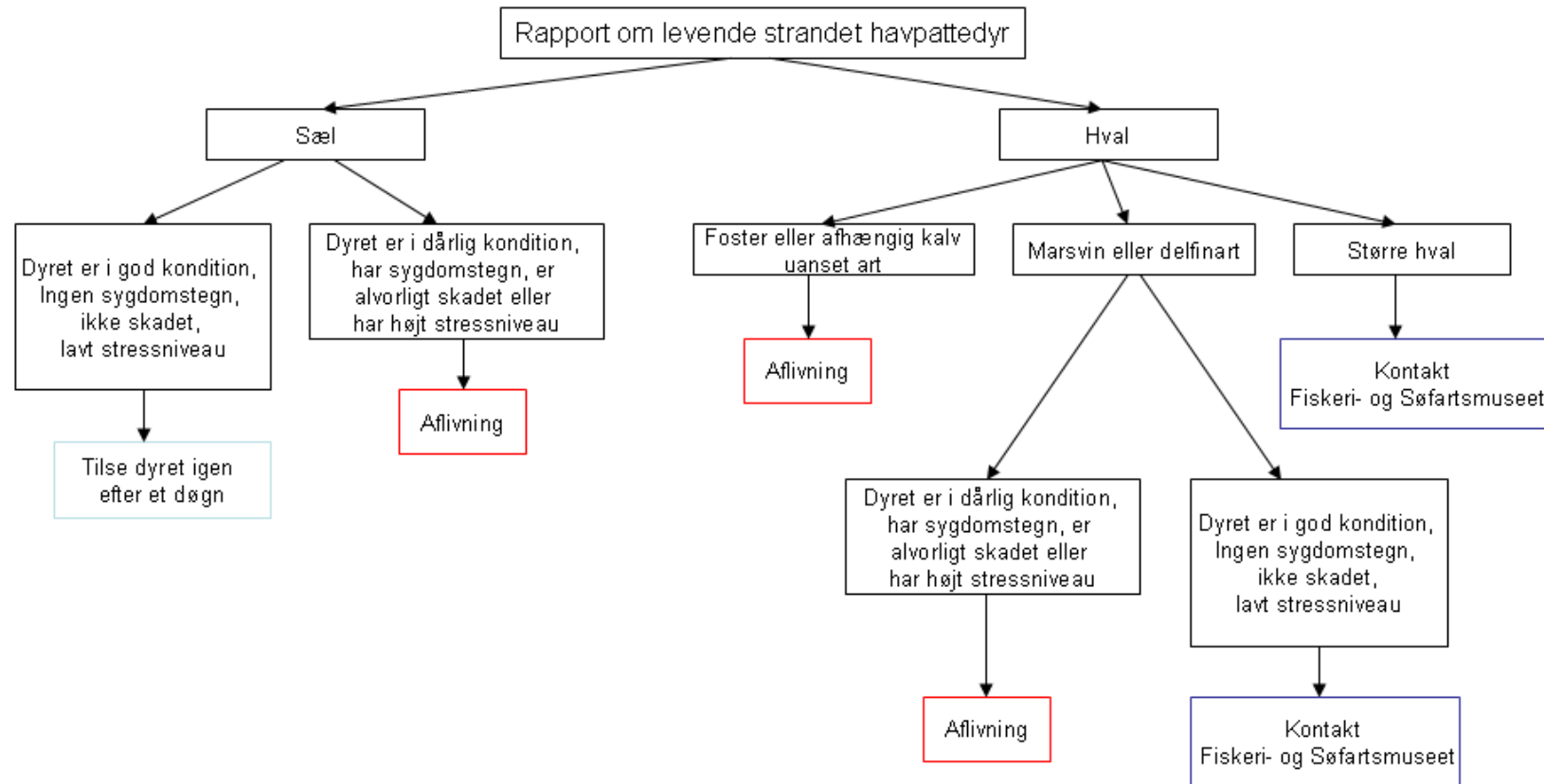
Beredskabsplanen er forelagt Vildtforvaltningsrådet på møde den ...

Offentlig høring ...

Beredskabsplanen for strandede havpattedyr omfatter følgende hovedelementer:

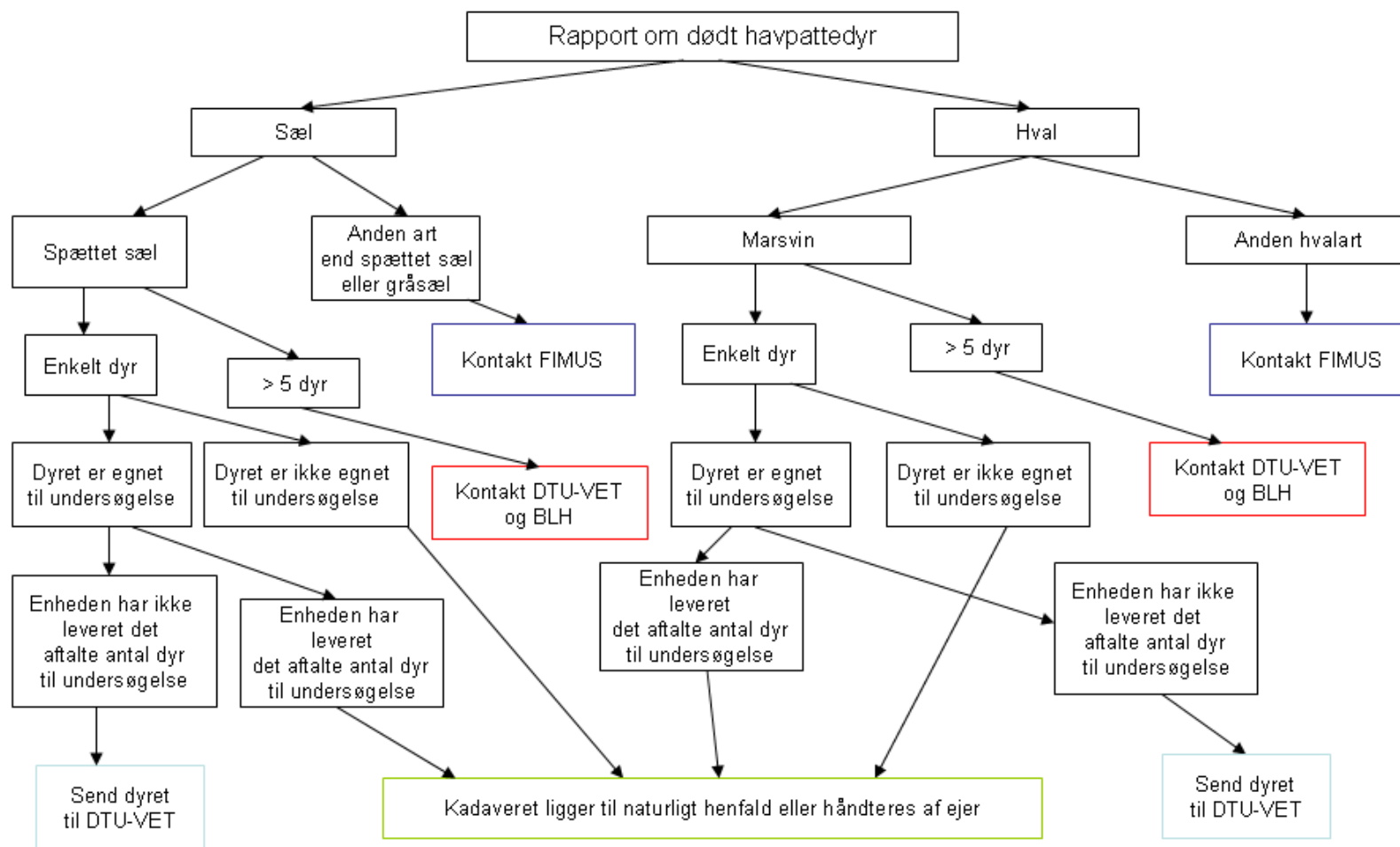
- Operationel plan
- Målsætning for beredskabet
- Beredskabets struktur og ansvarsfordeling
- Aflivning af nødstedte dyr
- Overvågning af bestandenes sundhed
- Bortskaffelse af døde dyr

3. Operationel plan



Naturstyrelsens lokale enheder indberetter oplysninger om findested, art, længde m.m. jf. bilag 2 for alle havpattedyr.

Beredskabsplan for havpattedyr



Naturstyrelsens lokale enheder indberetter oplysninger om findested, art, længde m.m. jf. bilag 2 for alle havpattedyr.

4. Målsætning for beredskabet

4.1. Den nationale målsætning

Målsætningerne for det danske beredskab vedrørende havpattedyr er

- at sikre en hurtig aflivning af syge og nødlidende dyr
- at medvirke til overvågningen af sæler og hvalers sundhed og populationsstatus gennem registrering, obduktion og udtagning af prøver fra strandede dyr
- at sikre indsamling af sjældne arter (dvs. andre arter end spættet sæl og marsvin)
- at håndtere massedødsfald og,
- at håndtere stranding af sjældne arter herunder store hvaler

4.2. Internationale forpligtelser

Danmark har tilsluttet sig internationale aftaler vedrørende havpattedyr.

Målsætningen for det danske beredskab skal medvirke til at sikre, at Danmark lever op til ordlyden og hensigten med disse aftaler.

4.2.1. EU

[Habitatdirektivet](#) (Rådets direktiv 92/43/EØF af 21. maj) forpligter medlemslandene til at opretholde eller forbedre hvaler og sælers bevaringsstatus. Direktivet indeholder herudover en forpligtelse til at overvåge arternes bevaringsstatus og til at rapportere de vigtigste resultater heraf til Kommissionen.

[Rådsforordning nr. 338/97 af 9. december 1996](#) regulerer handel med truede vilde dyr og planter, herunder hvaler.

[Rådsforordning nr. 812/2004 af 26. april 2004](#) med efterfølgende ændringer pålægger medlemslandene foranstaltninger vedrørende utilsigtede fangster af hvaler ved fiskeri.

4.2.2. ASCOBANS

Danmark har den 17. marts 1992 indgået en aftale om beskyttelse af småhvaler (mindre end vågehvaler) i Østersøen, Nordsøen og østlige Atlanterhav (ASCOBANS) jf. [Udenrigsministeriets bekendtgørelse af 20. oktober 1994](#).

Aftalen er indgået indenfor rammerne af Bonn-konventionen under FN (UNEP) om beskyttelse af migrerende arter af vilde dyr.

Aftalen forpligter blandt andet parterne til at etablere et effektivt system til indsamling og rapportering af oplysninger om bifangede og strandede hvaler. For at afdække mulige dødsårsager mv. skal Danmark endvidere samarbejde med andre medlemslande om at indsamle vævsprøver til videre undersøgelser. De indsamlede informationer skal gøres tilgængelige i en international database.

4.2.3. Det trilaterale vadehavssamarbejde, sælaftalen

I Vadehavet er der under det trilaterale regeringssamarbejde mellem Danmark, Tyskland og Holland om Vadehavets beskyttelse og forvaltning vedtaget en [sælaftale af 1. oktober 1991](#). Aftalen er noteret under Bonn Konventionen som en regional overenskomst. Aftalen er fulgt op med en beskyttelses- og forvaltningsplan for Vadehavets sæler.

Forvaltningsplanen, som primært tager sigte på at beskytte bestande af spættet sæl og gråsæl, omfatter forholdsregler til sikring af sælernes levesteder, forskning og overvågning.

Danmark forpligter sig med planen til at indsamle informationer om bifangst og druknede sæler i fiskerier i Vadehavet og tilstødende områder gennem det eksisterende strandingsnetværk. Samt at overvåge niveauer af udvalgte fremmede stoffer i væv fra sæler.

4.2.4. International Konvention for Regulering af Hvalfangst (ICRW)

[Den Internationale Hvalfangst Konvention](#) trådte i kraft i 1946 og har til formål at regulere kommerciel hvalfangst på store hvaler samt at fastsætte fangstkvoter. Det administrative ansvar for konventionens arbejde varetages af Den Internationale Hvalfangstkommission (IWC). Denne aftale omfatter primært storhvaler, som defineres som vågehvaler og større hvaler.

Udenrigsministeriet varetager Danmarks medlemskab af IWC. Naturstyrelsen, Grønlands Hjemmestyre og Færøernes Landsting er repræsenteret i den danske delegation.

Naturstyrelsen koordinerer indsendelsen af en årlig rapport til IWC. Oplysninger om strandede hvaler indgår i rapporten.

4.2.5. HELCOM

Landene omkring Østersøen har med [Helsingfors-aftalen](#) blandt andet forpligtet sig til at bevare den biologiske mangfoldighed i havområdet. Landene skal årligt rapportere til kommissionen om hvilke tiltag, der er gjort for at implementere aftalen. Landene skal udveksle relevante oplysninger og samarbejde videnskabeligt og teknologisk for at fremme konventionens mål.

Medlemslandene har etableret en Sælekspertgruppe, som blandt andet har til opgave at udvikle og koordinere overvågningsprogrammer og vurdere populationsstatus og sundhed for sæler og marsvin i Østersøen. Oplysninger om strandede sæler og marsvin indgår i de data, der sammenstilles og vurderes af gruppen.

5. Beredskabets struktur og ansvarsfordeling

5.1. Struktur

Naturstyrelsens beredskabsplan er baseret på et samarbejde med Fiskeri- og Søfartsmuseet i Esbjerg, Statens Naturhistoriske Museum, Zoologisk Museum; DTU Veterinærinstituttet og Inst. for Bioscience (DMU), Aarhus Universitet samt en decentral struktur, der koordineres af Naturstyrelsen Blåvandshuk.

De ovennævnte institutioner bidrager blandt andet med

- hjælp til artsbestemmelse,
- rådgivning vedrørende beslutning om strandede dyrs videre behandling,
- håndtering af strandede havpattedyr (bjærgning, skelettering og opmagasinering), samt

Beredskabsplan for havpattedyr

- sikring af dyrene og indsamling af videnskabeligt materiale

Institutionerne kan desuden indgå som faglige rådgivere ved iværksættelse af undersøgelser, faglig registrering og formidling.

5.1.1. Decentral struktur

Naturstyrelsens enheder udpeger en kontaktperson og en stedfortræder, der har ansvaret for det lokale beredskab. Enheden kan, med baggrund i beredskabsplanen, etablere et netværk af personer (enhedens egne medarbejdere, reservattilsynsførende, strandfogeder og medlemmer af lokale jagtforeninger osv.), således at et effektivt beredskab kan sikres. Samarbejde med kommunerne, Fiskerikontrollen, Falck samt lokale interesseorganisationer bør prioriteres.

Marine centre og institutioner, der beskæftiger sig med havpattedyr, kan inddrages i det decentrale samarbejde og eventuelt bistå Naturstyrelsen, Fiskeri- og Søfartsmuseet, Inst. for Bioscience (DMU), AU og Statens Naturhistoriske Museum, Zoologisk Museum med håndtering af strandede havpattedyr.

Kontakt til pressen i forbindelse med hvalstrandinger mv. varetages som udgangspunkt af Naturstyrelsens lokale enheder. Spørgsmål om CITES-reglerne eller hvalernes biologi m.v. kan henvises til Naturstyrelsen København eller Naturstyrelsen Blåvandshuk. I særlige tilfælde, for eksempel hvis en eller flere store hvaler strander, bør der gennem Naturstyrelsen Blåvandshuk aftales en informationsstrategi herunder pressekontakt med Naturstyrelsen København.

Det decentrale beredskab skal kunne gå i aktion på de lokale enheders initiativ, således at enhederne iværksætter de fornødne foranstaltninger.

De lokale enheder vurderer desuden behovet for kontakt til politiet, når der iværksættes aflivning af nødstedte pattedyr.

5.2. Ansvarsfordeling

Beredskabet for Havpattedyr	Miljøministeriet	Naturstyrelsen Blåvandshuk	Ansvarlig for beredskabsplanen og koordineringen af enhedernes indsats. Sikrer indsamling af informationer om arterne. Varetager den landsdækkende kontakt til Veterinærinstituttet, Aarhus Universitet, museerne og pressen ved større sygdomsudbrud, massestrandinger og stranding af store hvaler efter behov.
		Naturstyrelsens lokale enheder	Varetager det decentrale beredskab: Sikrer en hurtig aflivning af syge og nødlidende dyr. Indsamler og indberetter oplysninger om dødfundne eller aflivede havpattedyr. Kontakter beredskabet i tilfælde af - Sygdomsudbrud/massedødsfald

Beredskabsplan for havpattedyr

		<p>- Fund af sjældnere arter</p> <p>Indsamler efter aftale prøver af strandede dyr.</p> <p>Håndterer bortskaffelse af strandede dyr på Naturstyrelsens arealer.</p> <p>Varetager den lokale pressekontakt.</p>
Forskningsinstitutioner	Fiskeri- og Søfartsmuseet, og Statens Naturhistoriske Museum	<p>Udarbejder en årlig rapport over indberettede havpattedyr.</p> <p>Vedligeholder, formidler og opdaterer databasen for strandede hvaler.</p> <p>Vejleder enhederne i spørgsmål om havpattedyr.</p> <p>Koordinerer adgangen til indsamlede prøver fra havpattedyr f.eks. i forbindelse med en massestranding eller en epidemi.</p> <p>Forestår opskæring og skelettering af større bevaringsværdige hvaler.</p> <p>Bistår ved revision af beredskabsplanen.</p> <p>Sender resultatet af obduktioner til beredskabet og indsenderen af de døde dyr.</p>
	Inst. for Bioscience (DMU), Aarhus Universitet	<p>Udfører forskningsprojekter i relation til bl.a. forureningsemner, populationsstruktur, fødevalg og sygdomme ved brug af prøver fra strandede og bifangne dyr.</p> <p>Vedligeholder database og opbevarer frosne vævsprøver.</p> <p>Koordinerer forskning i forbindelse med massestrandinger og epidemier.</p> <p>Sender resultatet af obduktioner til beredskabet og indsenderen af de døde dyr.</p>
	DTU Veterinær-instituttet	<p>Ved forøget dødelighed i bestande af havpattedyr foretages obduktioner og diagnostisk udredning.</p> <p>Foretager obduktioner af indtil 25 sæler og 25 marsvin årligt, der bringes til Veterinærinstituttet.</p> <p>Sender resultatet af obduktioner til beredskabet og indsenderen af de døde dyr.</p>

6. Håndtering af nødstedte dyr

6.1. Beredskab

Naturstyrelsens hjemmeside giver generel information om, hvordan publikum skal forholde sig til sælunger og andre havpattedyr på stranden. Henvendelser om døde havpattedyr henvises til enhedernes e-mailadresser.

Naturstyrelsens enheder etablerer lokale beredskaber, der sikrer at enhederne kan modtage opkald om nødstedte havpattedyr både i og uden for normal arbejdstid.

Naturstyrelsens telefonomstilling henviser henvendelser om nødstedte dyr til Falck (Dyrenes 112 – 70 10 20 30). Blåvandshuk sikrer i samarbejde med de lokale enheder, at Falck og politi har de relevante kontaktoplysninger.

6.2. Havpattedyr tages ikke i pleje

I Danmark tages sæler og andre nødstedte havpattedyr som hovedregel ikke i pleje med henblik på genudsætning. Beslutningen er taget af Naturstyrelsen under Miljøministeriet på baggrund af rådgivning fra sælekspertter fra blandt andet Fiskeri- og Søfartsmuseet. Sæler er ikke blandt de arter, der umiddelbart kan tages i pleje med henblik på genudsætning og skal, hvis ikke de vurderes at kunne overleve jf. 6.3, omgående aflives.

Bekendtgørelse om fredning af visse dyre- og plantearter mv., indfangning af og handel med vildt og pleje af tilskadekommet vildt, BEK nr 901 af 11/07/2007. § 2, § 20, § 21 og § 23.

Baggrunden er, at den danske sælbestand er sund og i fremgang og derfor ikke har behov for forøgelse ved udsætning af plejede dyr.

Endvidere kan:

- der være en risiko for, at genudsatte dyr kan smitte den vilde bestand med fremmede sygdomme, som de kunne være blevet påført i fangenskab.
- pleje af forladte sælunger i et miljø, der ikke er naturligt og med tæt kontakt til mennesker, indebære en risiko for at sælungerne præges på mennesker.
- den naturlige frasortering af svage individer blive sat ud af spil. I naturen frasorteres de svageste dyr, så bestanden forbliver sund og robust.

6.3. Aflivning af havpattedyr

Dyreværnsloven, LBK nr 1343 af 04/12/2007

§ 1. Dyr skal behandles forsvarligt og beskyttes bedst muligt mod smerte, lidelse, angst, varigt men og væsentlig ulempe.

§ 13. Den, der vil aflive et dyr, skal sikre sig, at dyret aflives så hurtigt og så smertefrit som muligt. Aflivning ved drukning må ikke finde sted.

En beslutning om hvorvidt et strandet havpattedyr bør aflives afhænger af en lang række faktorer herunder dyreart, størrelse, tilstand og strandingssted. Det er derfor vanskeligt at oplyste detaljerede kriterier og procedurer, der gælder for alle tilfælde. I det følgende gives nogle vejledende retningslinjer for aflivning af nødstedte

Beredskabsplan for havpattedyr

havpattedyr. Retningslinjerne er primært baseret på erfaringer med strandede sæler i Danmark, strandingsplanen for amerikanske havpattedyr - Marine Mammals Ashore a field guide for strandings og den International Whale Commissions (IWC) anbefalinger om aflivning.

Generelt har hvaler og sæler, der strander som enkeltindivider og ikke selv kan komme væk fra strandingsstedet, ikke gode chancer for at overleve. Synlige omfattende skader eller alvorlig sygdom bør også føre til overvejelser om aflivning. Aflivning skal kunne udføres hurtigt og effektivt, således at dyret ikke tilføres unødigt lidelse i forbindelse med aflivningen. Aflivningen skal desuden kunne foregå uden risiko for personskade. Beslutning, samt udførelse af aflivningen bør kun udføres af erfarent personale med de nødvendige tilladelser og udstyr.

I Danmark er syge sæler blevet aflivet ved skud siden man i begyndelsen af 90'erne ophørte med at behandle sælerne med genudsætning som formål. Denne aflivningsmetode er effektiv, og der er opbygget en betydelig erfaring hermed. For mindre hvaler gælder principielt samme forhold underbygget af udenlandske erfaringer. Der er begrænsede danske erfaringer med store hvaler, hvorfor Beredskabsplanen inddrager udenlandske anbefalinger og erfaringer.

Følgende retningslinjer anbefales for aflivning af nødstedte havpattedyr:

- 1) Sæler, marsvin og små tandhvaler, længde < 2,5 m aflives ved skud
- 2) Hvaler, længde 2,5 - 8 m aflives ved skud med særligt kraftig riffel (NST-BLH)
- 3) Hvaler, længde > 8 m overlades til en naturlig død uden menneskelig indblanding

DTU Veterinærinstituttet har udarbejdet et mere omfattende notat om emnet ([link](#)).

7. Overvågning af bestandenes sundhed

7.1. Indberetning af døde havpattedyr

Indsamling af biologiske data fra strandede eller aflivede havpattedyr bidrager til viden om bl.a. køns- og alderssammensætning, sygdomme og dødelighed. Der indsamles så mange af de følgende oplysninger som muligt: lokalitet, art, køn og mål. Se registreringskema, bilag 2. Alle dyr, der kommer til styrelsens kendskab, bør registreres. En indberetning med få oplysninger er bedre end ingen indberetning.

7.1.1. Lokalitet

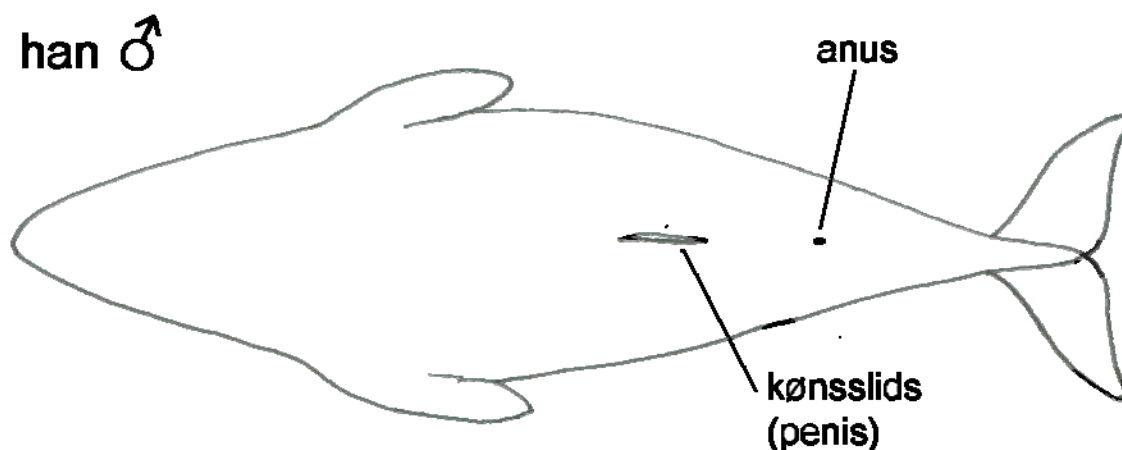
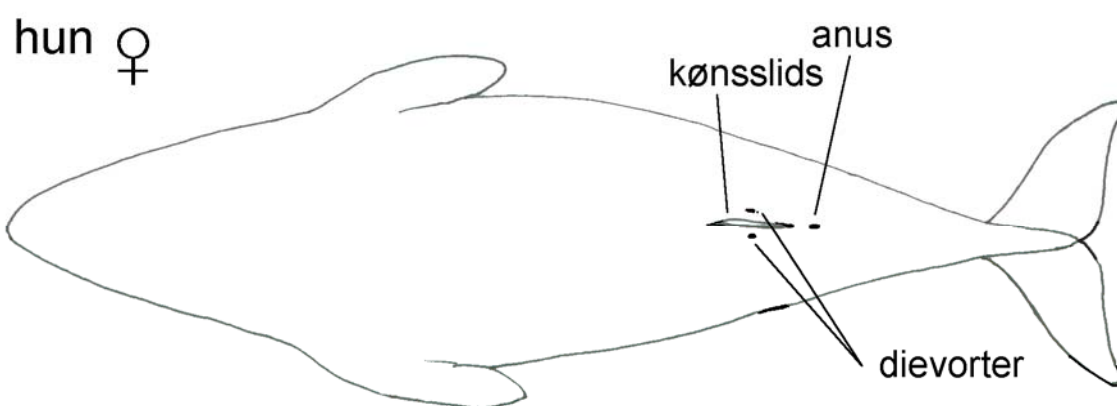
Lokaliteten angives så vidt muligt ved hjælp af GPS-koordinater.

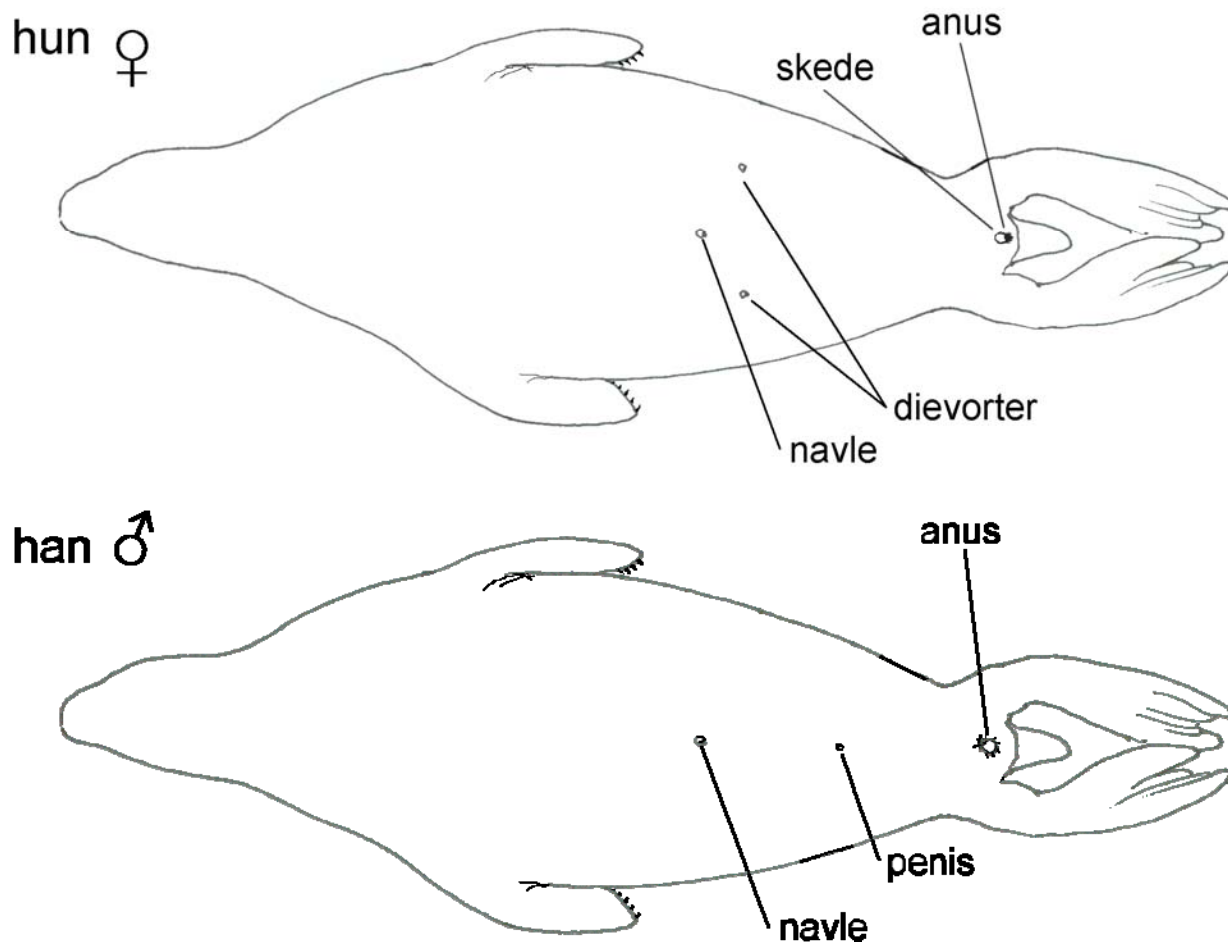
7.1.2. Art

Til hjælp ved artsbestemmelse kan med fordel benyttes illustrerede håndbøger som "Havpattedyr i Nordatlanten" af Carl Chr. Kinze eller "Hvaler og delfiner i farver" af Mark Carwardine. Særligt unge individer af spættet sæl og gråsæl kan forveksles. Her er snudeprofil, næsebor og tænder velegnede kendetegn. Ligeledes kan der opstå tvivl ved artsbestemmelse af henfaldne hvaler. Indsendelse af fotodokumentation til Naturstyrelsen eller Fiskeri- og Søfartsmuseet anbefales i tvivlstilfælde.

7.1.3. Køn

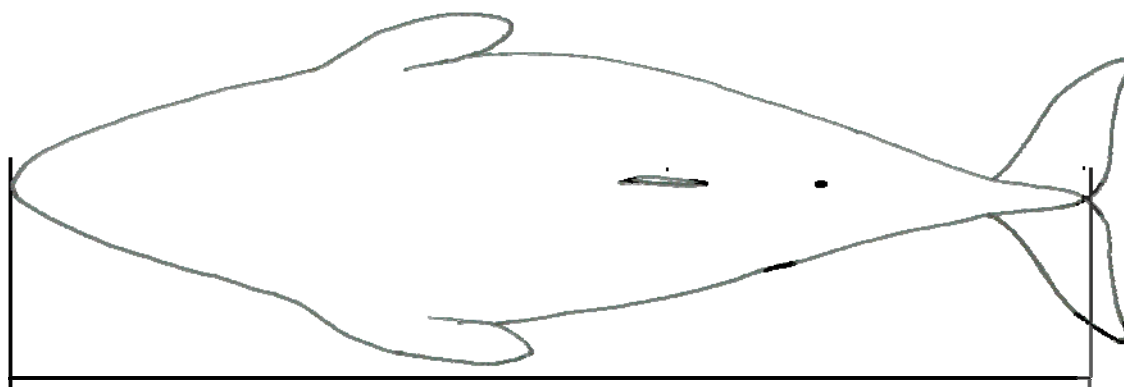
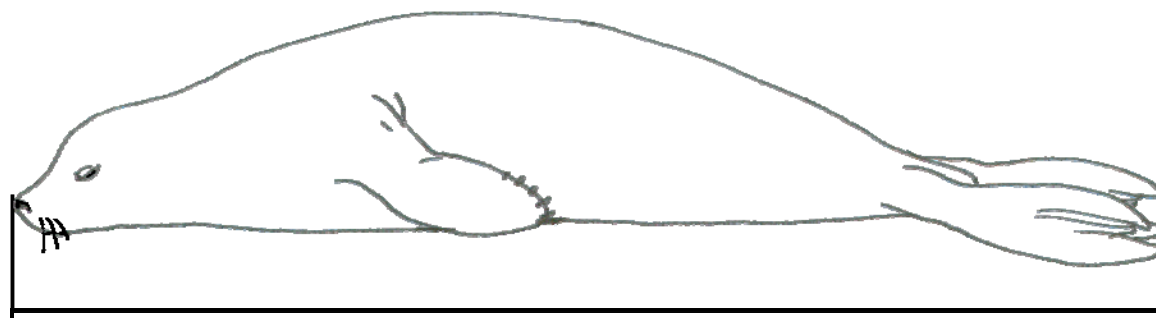
Ved kønsbestemmelse hos sæler kendes hunnen på de to dievorter umiddelbart neden for navlen. Hannen har derimod en rund åbning til penis et stykke neden for navlen. Samtidigt har hannen, mellem baglufferne, kun én åbning (anus). Hunnen har to åbninger (anus og skede). For hvalernes vedkommende kan der skelnes mellem kønnene ved hjælp af kønsslidsens (aflang åbning) placering. Hos hunnen er kønsslidsen placeret ved anus. Hos hannen sidder den betydeligt længere fremme under rygfinnen, mens anus ses som en rund åbning tættere ved halen. Hunnen har desuden dievorter placeret på hver side af kønsslidsen. De nævnte kendetegn er nyttige ved kønsbestemmelse af alle tandhvaler. I alle tilfælde kan kønnet bestemmes med sikkerhed ved en nærmere undersøgelse af enten dievorter eller penis.





7.1.4. Længdemål

Som minimum registreres standardiseret totallængde. Måltagningen foretages med dyret fuldt udstrakt liggende på bugen. Standardmål for sæler er totallængden fra snudespids til spidsen af baglufferne. Dette mål tages som stangmål, dvs. ved en ret linje langs jorden ved siden af dyret. Længden af hvaler måles fra snudespids til hakket i halen. Også dette mål tages som stangmål.



7.2. Undersøgelser og prøveudtagning

Ved enkeltdyrs strandinger kan DTU Veterinærinstituttet obducere dyret på lige fod med andet dansk faldvildt dvs. dyret skal bringes til instituttet. I særlige tilfælde kan instituttet obducere dyret på strandingsstedet f.eks. ved stranding af store dyr eller massestrandinger af sæler. Veterinærinstituttet har dog ikke noget stående beredskab og muligheden vil afhænge af situationen.

Obduktionerne er målrettet identifikation af dødsårsagen, men der udtages tillige standardprøver som arkiveres på hhv. Center for Vildtsundhed, Inst. for Bioscience (DMU), Aarhus Universitet og Fiskeri- og Søfartsmuseet. Disse standardprøver omfatter: lunge, blod, lever, milt, nyre, krøslymfeknude, spæk, muskel, kønsorganer, underkæbe, mave og kranie.

7.2.1. Sæler

Aktivt indsamles af Skov og Naturstyrelsen indtil 25 spættede sæler om året fordelt på 8-10 fra Vadehavet, 8-10 fra Limfjorden og 8-10 fra de indre danske farvande til overvågning for sygdomme, sundhedstilstand og generel biologi. Der indsamles endvidere indtil 5 gråsæler årligt. Dyrene skal være friske (se boks) til undersøgelse. Alle sæler, der er skudt efter en tilladelse til regulering, skal indleveres til undersøgelse. Helt unge dyr (fra samme år) indsamles ikke. Sælerne bringes til og obduceres på DTU

Tegn på at havpattedyret ikke er frisk nok til undersøgelse:

- Hud og hår er begyndt at falde af
- Der er synlige skeletdele dvs. hud og muskler mangler

Veterinærinstituttet.

7.2.2. Marsvin

Aktivt indsamles af Naturstyrelsen indtil 25 marsvin om året fordelt på 8-10 fra Vadehavet, 8-10 fra Limfjorden og 8-10 fra de indre danske farvande til overvågning for sygdomme, sundhedstilstand og generel biologi. Dyrene skal være friske (se boks) til undersøgelse. Dyrene bringes til og obduces på DTU Veterinærinstituttet.

7.2.3. Flere dyr

DTU Veterinærinstituttet, Inst. for Bioscience (DMU), Aarhus Universitet og Naturstyrelsen Blåvandshuk kontaktes ved større strandinger (>5 sæler eller marsvin indenfor mindre område) med henblik på at obducere dyrene og finde dødsårsagen.

7.2.4. Andre arter

Fiskeri- og Søfartsmuseet i Esbjerg kontaktes ved fund af andre arter end spættet sæl, gråsæl og marsvin.

8. Bortskaffelse af døde dyr

8.1.1. Overdragelse og transport

Bekendtgørelse om fredning af visse dyre- og plantearter mv., indfangning af og handel med vildt og pleje af tilskadekommet vildt, BEK nr 901 af 11/07/2007.

§ 8. Vildtlevende dyr, som er nævnt i bilag 1 og 2, og som er taget fra naturen i strid med bestemmelsen i § 2, stk. 1 og 2, eller stammer fra sådanne (dyr, der er slået ihjel), må ikke handles, overdrages, opbevares, konserveres, transporteres, forsendes eller udstilles.

Hvaler (Cetacea) alle arter, herunder marsvin (*Phocoena phocoena*) er nævnt på bilag 1.

Strandede havpattedyr, der ikke viser tegn på at være ombragt, kan således håndteres på stedet og efterfølgende forsendes eller transporteres.

§ 15. Vildt, der er nedlagt eller på anden måde ombragt, og dele heraf må ikke handles, forsendes eller transporteres.

§ 16. Forbuddet i § 15, stk. 1, gælder ikke for handel og forsendelse til Statens Naturhistoriske Museum, Naturhistorisk Museum i Århus, Dansk Jagt- og Skovbrugsmuseum, Naturama, Fiskeri- og Søfartsmuseet, Det Biovidenskabelige Fakultet for Fødevarer, Veterinærmedicin og Naturressourcer ved Københavns Universitet, Veterinærinstituttet ved Danmarks Tekniske Universitet eller Danmarks Miljøundersøgelser ved Aarhus Universitet eller til konservatorer, der er autoriseret efter bekendtgørelsen om erhvervsmæssig konservering af visse dyrearter.

Beredskabsplan for havpattedyr

Naturstyrelsen fortolker reglerne således, at transport og forsendelse af bifangede havpattedyr (bortset fra transport og forsendelse til de nævnte institutioner) kræver en tilladelse fra Naturstyrelsen.

Sæler, der er nedlagt efter tilladelse i henhold til bekendtgørelse om vildtskader kan således uden tilladelse forsendes eller transporteres til de ovenfor nævnte institutioner.

8.1.2. Handel

Rådsforordning (EF) nr. 338/97 af 9. december 1996 om gennemførelse i Fællesskabet af konventionen om international handel med udryddelsestruede vilde dyr og planter.

Bekendtgørelse om beskyttelse af vilde dyr og planter ved kontrol af handlen hermed (Washingtonkonventionen/CITES), BEK nr 84 af 23/01/2002.

Formålet med konventionen er at beskytte udryddelsestruede dyre- og plantearter ved at kontrollere den internationale handel med enheder af disse arter.

Efter reglerne i bekendtgørelsen sammenholdt med Rådsforordningen kræver kommercielle transaktioner med hvaler, herunder marsvin, f.eks. salg, udbud til salg, transport med henblik på salg, opbevaring med henblik på salg og udstilling mod entré, dispensation fra Naturstyrelsen.

Også eksport af hvaler kræver forudgående tilladelse fra Naturstyrelsen.

8.1.3. Ejerforhold

I henhold til lov om jagt og vildtforvaltning er hvaler og sæler at betragte som vildt, der i levende tilstand ikke er underkastet privat ejendomsret. Ejendomsretten til lovligt nedlagt vildt tilkommer den person, der ejer det areal, hvor vildtet falder. Dette antages også at gælde for selvdødt vildt.

Uanset om en hval eller sæl strander på privat eller offentlig ejendom, tilhører den ejendommens ejer.

Såfremt stranding sker på fiskeriterritoriet (afgrænset mod land af højeste, daglige vandstandslinje), vil et strandet havpattedyr tilhøre staten.

8.1.4. Bortskaffelse

Døde strandede havpattedyr kan enten ligge til naturligt henfald eller fjernes til nedgravning eller destruktion.

Spættet sæl, gråsæl og marsvin kan bortskaffes/destrueres af ejer. Som et minimum bør oplysninger om findested, art og længde (se registreringsskema, bilag 2) videregives til Naturstyrelsen jf. formålet med denne plan.

Før andre arter end spættet sæl, gråsæl og marsvin bortskaffes eller destrueres skal Fiskeri- og Søfartsmuseet kontaktes for at sikre at dele af eller hele dyret kan undersøges nærmere.

8.1.5. Nedgravning eller destruktio

Der findes ikke særlige regler for håndtering af kadavere af vilde dyr. Håndtering af døde husdyr er omfattet af "Europa-Parlamentets og Rådets forordning (EF) nr. 1774/2002 om sundhedsbestemmelser for animalske biprodukter, som ikke er bestemt til konsum".

Med skelen til disse regler, kan der opstilles følgende vejledende retningslinjer for håndtering af strandede havpattedyr:

Enkelte sæler og mindre hvaler kan nedgraves på stranden eller på arealer, der er egnede hertil.

Større hvaler eller flere individer (eksempelvis i forbindelse med massedødsfald) bør håndteres af en destruktionsanstalt. Hvaler skal, af hensyn til CITES-reglerne, afbrændes direkte. Sælkadavere kan anvendes til fremstilling af gødning eller energi.

Transport og forsendelse af ombragte dyr til destruktio forudsætter jf. § 15 i artsfredningsbekendtgørelsen en tilladelse fra Naturstyrelsen.

9. Økonomi

Naturstyrelsen har en samarbejdsaftale med Fiskeri- og Søfartsmuseet og Statens Naturhistoriske Museum om assistance i forbindelse med beredskabsplanen. DTU – Veterinærinstituttets udgifter til dyrlægefaglig bistand og obduktioner af havpattedyr er indeholdt i aftale om Center for Vildtsundhed. Det forudsættes i beredskabsplanen at disse aftaler videreføres. Oparbejdning af videnskabelige data og opbevaring af frosne vævsprøver foretages af Inst. for Bioscience (DMU), Aarhus Universitet i forbindelse med Center for Vildtsundhed, løbende opgaver ift. vidensopbygning og rådgivning af Miljøministeriet. Håndtering af større epidemier vil kræve en ekstra bevilling.

Herudover har Naturstyrelsen årlige udgifter til håndtering og registrering af havpattedyr. Den skønsmæssige størrelse af disse udgifter er angivet nedenfor. I forhold til den eksisterende plan sikres det, at der årligt kan obduceres 25 marsvin på Veterinærinstituttet. Det vil påføre Naturstyrelsen ekstra omkostninger til forsendelse eller transport. At Naturstyrelsen ikke længere forpligter sig til at bortskaffe døde eksemplarer af de almindelige arter (sæler og marsvin) vil reducere omkostningerne ved planen. Samlet set vurderes planen ikke at påføre Naturstyrelsen væsentligt forøgede udgifter.

Håndtering af massedødsfald, samt strandinger af store hvaler, vil som under den gældende plan kunne pålægge Naturstyrelsen ekstraordinære udgifter. Disse udgifter kan imidlertid ikke budgetlægges.

Emne	Periode	Samlet omkostning	Udgift for NST
Samarbejdsaftale med Fiskeri- og Søfartsmuseet og Statens Naturhistoriske Museum, Zoologisk Museum	Årligt (2009-2011)	Kr. 250.000	kr. 160.000

Beredskabsplan for havpattedyr

Naturstyrelsen håndtering og registrering (skøn)	Årligt	Kr. 250.000	Kr. 250.000
Naturstyrelsen administration og koordinering (skøn)	Årligt	Kr. 500.000	Kr. 500.000
Center for Vildtsundhed*	Årligt (2009-2012)	Kr. 150.000	CVS-aftale

* Center for Vildtsundhed har et samlet budget for projektet i perioden (2009-2011) på kr. 9.401.750. Det angivne beløb er et skøn over beredskabsplanens andel af projektet.

Bilag:

1. Kontaktliste
2. Registreringsskema havpattedyr

Yderligere information:

Link til hjemmesider:

- [Naturstyrelsen](#)
- [Inst. for Bioscience \(DMU\), Aarhus Universitet](#)
- [Center for Vildtsundhed](#)
- [Fiskeri- og Søfartsmuseet](#)
- [Statens Naturhistoriske Museum, Zoologisk Museum](#)

Kontaktliste Beredskabsplan for havpattedyr

Naturstyrelsens lokale enheder
Tlf. 72 54 30 00
<http://www.naturstyrelsen.dk/>
Lokalt/

Fiskeri- og Søfartsmuseet
Tlf. 76 12 20 00
Tarpbagevej 2
6710 Esbjerg V

Lasse Fast Jensen
tlf. kontor: 76 12 20 24
Mobil: 51 26 01 56
E-mail: lfj@fimus.dk

Ragnhild Skov
tlf. kontor: 76 12 20 32
Mobil: 21 61 83 57
E-mail: rs@fimus.dk

Charlotte Bie Thøstesen
tlf. kontor: 76 12 20 21
Mobil: 29 64 13 88
E-mail: cbt@fimus.dk

DTU Veterinærinstituttet
Afdeling for Fjerkræ, Fisk og Pelsdyr
Trine Hammer Jensen
Danmarks Tekniske Universitet
Hangøvej 2
8200 Århus N
Telefon 35 88 68 19
E-mail: trje@vet.dtu.dk

Aarhus Universitet
Institut for Bioscience (DMU)
Jonas Teilmann, Anders Galatius
Frederiksborgvej 399
4000 Roskilde
Telefon: 46 30 19 47
E-mail: jte@dmu.dk

Statens Naturhistoriske Museum
Zoologisk Museum
Hans Baagøe
Universitetsparken 15
2100 København Ø
tlf. universitet: 35 32 10 01
tlf. direkte: 35 32 10 79
E-mail: hjbaagoe@zmuc.ku.dk

Naturstyrelsen
Henrik Lykke Sørensen
Ålholtvej 1
6840 Oksbøl
Tlf. 76 54 10 43
Mobil: 20 11 89 54
E-mail: hls@nst.dk

Bilag 2

Naturstyrelsen

Beredskabsplan for Havpattedyr

J.nr. NST-369-00002

Skema til registrering af hvaler og sæler
--

De blå felter (linie 1, 2, 3, 4, 5 og 11) skal altid udfyldes

Registrer data inden 7 dage fra fundet på

<http://sniis01/okonomikontoret2002/Hvaler/vildtforvaltning.htm>

1. Enhedsforkortelse		"BLH" f.eks.		
2. Fund dato:		DD-MM-ÅÅÅÅ		
3. Fundet hvor:	Lokalitet			
og/eller	Koordinatsæt		Længde/bredde (WGS 84), Hddd° mm.mmm'	
4. Art:	Marsvin		Anden hval (art)	
	Spættet sæl		Anden sæl (art)	
5. Tilstand	Aflivet		Dødfundet	
6. Køn:	Han		Hun	Ukendt
7. Længde i cm:			Ukendt	
8. Håndtering	Indsamlet til undersøgelse			
	Sendt til destruktion			
	Nedgravet			
	Efterladt			
9. Indsamlet:	Hele dyret		Hoved	Underkæbe
10. Afleveret til:				
11. Navn(initialer):				
12. Identifikationsnr:				

(samme nr. skal også påføres/vedhæftes eventuelle prøver eller hele dyret ved indsamling/forsendelse)

Bemærkninger:

--